

## 506 Windows

## Системные функции из командной строки

**Вопрос:** Как с помощью командной строки или специального ярлыка выполнять те или иные системные операции в Windows — перезагружать систему, открывать определенные компоненты Панели управления, управлять сетевыми дисками и так далее?

**Ответ:** Доступ к различным системным функциям Windows можно получить, используя входящую в состав операционной системы утилиту *RUNDLL32.EXE*. Изначально она задумывалась только для внутреннего использования, однако возможности, которые она открыла, оказались весьма широки, чтобы поставлять ее в составе Windows.

В сущности, *RUNDLL32* позволяет выполнять отдельные функции, описанные в динамических библиотеках (dynamic link library, DLL), как приложения. То, какую именно библиотеку загружать, какую ее функцию выполнять и с какими аргументами, задается в параметрах командной строки запуска утилиты. Программа позволяет работать с любой зарегистрированной в Windows библиоте-

кой — в т. ч. с различными системными DLL-файлами.

В таблице на с. 108 (209) представлен обширный перечень команд, соответствующих самым разнообразным функциям Windows. Среди них — команды работы с компонентами Панели управления, функции для управления сетевыми настройками и интернет-подключениями, возможности быстрого выключения, перезагрузки ПК и многие другие.

Выполнять эти команды можно, вводя их в командной строке (в т. ч. через меню *Пуск* | *Выполнить* или [⇧]+[R]) либо создавая на Рабочем столе или панели быстрого запуска ярлыки с соответствующей командой (поле *Объект* окна свойств ярлыка). Кроме того, командный запуск системных функций обеспечивает автоматизацию различных регулярных заданий и интеграцию с другими приложениями. Так, можно использовать эти команды в BAT-файлах, сценариях на VBScript, выполнять их автоматически из каких-либо утилит-планировщиков и т. д.

Виталий Коваленко

ЧИП 3/2003

Совет  
месяца

По мнению редакционного жюри, совет с обширной таблицей команд по запуску системных функций из командной строки, подготовленный Виталием Коваленко, является не только наиболее интересным читательским материалом марта, но и достойным звания лучшего читательского совета первого квартала!

Победитель получает в подарок сразу несколько призов — современный цветной струйный принтер Lexmark Z25 и стильный КПК Palm m515! А мы ждем новых писем — наши конкурсы продолжаются!

Приз за лучший совет месяца предоставлен компанией Lexmark International



www.lexmark.ru  
тел. (044) 249-1430

## 507 Windows

## Упрощаем ввод имен в командной строке

При работе с командной строкой (*COMMAND.COM* в Windows 9x/Me, *CMD.EXE* в Windows NT/2000/XP) довольно часто приходится в качестве параметров тех или иных команд указывать полные пути к определенным файлам или папкам. Вводить их вручную неудобно, поэтому пользователи зачастую прибегают к автоматизации этого процесса.

Один из способов ввода имени файла или папки — вставка его в командную строку из буфера обмена. Однако не всегда бывает удобно заносить туда имя файла или папки (для файлов, в частности, приходится вручную комбинировать путь к папке и имя файла), да и вставка из буфера обмена в командной строке организована не очень удобно (для Windows 9x/Me/NT, в частности, приходится использовать системное меню окна и его пункт *Изменить* | *Вставить*; и только в Windows 2000/XP появилась возможность работы с буфером обмена через контекстное меню).

Другой вариант облегчения ввода имен файлов и папок, описанный в совете № 307 (ЧИП 9/2001), позволяет «подставлять» в командной строке лишь имена файлов и папок, находящихся внутри активной папки. Кроме того, этот совет работает только в интерпретаторе *CMD.EXE*, т. е. в Windows NT/2000/XP (в Windows XP эта возможность включена по умолчанию, а для автоматического дозаполнения имен используется клавиша [Tab]).

Существует, однако, еще один, не менее интересный способ вставки полных имен файлов и папок в командную строку, отличающийся простотой и универсальностью. Он состоит в обычном перетаскивании мышью нужного объекта в командную строку (drag-n-drop). Причем перетаскивать файлы можно не только из *Проводника*, а и из любого другого окна, поддерживающего механизм drag-n-drop Windows (к примеру, из стандартных диалоговых окон открытия и сохранения документов).

## 508 Windows

## Турбоблокировка

При работе с ПК достаточно часто бывает необходимо временно заблокировать систему от непредвиденного вмешательства. Если цель такой блокировки — попросту защитить компьютер от любопытствующих, пока вы ненадолго отлучились от рабочего места, то удобнее всего использовать стандартную возможность блокировки в Windows NT/2000/XP (нажатие [Ctrl]+[Alt]+[Del], пункт *Блокировка*; в Windows XP — специальное сочетание [⇧]+[L]) или заставку с паролем для Windows 9x/Me (совет № 196, ЧИП 2/2001).

По-другому обстоят дела, если необходимо попросту заблокировать ввод с клавиатуры без блокировки компьютера в целом. К примеру, чтобы наблюдать за ходом какого-либо процесса и при этом исключить случайное вмешательство в его работу. В таком случае обладателям расширенных Windows-клавиатур пригодится специальное сочетание клавиш — [Turbo]+[F11]. Его же нужно использовать и для снятия клавиатурной блокировки.

## 509 Windows 2000/Me/XP

## Перенос REG-файлов

**Проблема:** После экспорта реестра или его части в REG-файлы невозможно отредактировать эти файлы в текстовом редакторе и импортировать в реестр ОС Windows 9x/NT.

**Решение:** Дело в том, что по умолчанию Windows 2000/Me/XP сохраняют файлы реестра в формате Unicode. Между тем, поддержка этой кодовой таблицы реализована далеко не в каждом текстовом редакторе и работать с Unicode-текстами в них нельзя. Более того, по той же причине такие REG-файлы невозможно импортировать в реестр ОС Windows 9x/NT.

Чтобы сохранить реестр или его часть в привычной для многих Windows-программ кодировке ANSI, достаточно в окне экспорта редактора реестра (меню *Файл | Экспорт...*) в выпадающем списке *Тип файла* выбрать пункт *Файлы реестра Win9x/NT4*. А тем, кто предпочитает делать экспорт реестра из командной строки, стоит воспользоваться командой следующего вида:

```
regedit /EA REG-файл ветвь_реестра
```

## 511 Windows 2000/XP

## Потерявшийся модем

Если вы случайно забыли включить внешний модем перед загрузкой Windows 2000/XP, то с большой долей вероятности система может не опознать его — и работать с ним не удастся. Решить проблему без лишних перезагрузок и ограничения функциональности модема можно следующим образом.

Откройте компонент *Телефон и модем* в *Панели управления* (при частом использовании можно создать для него ярлык на Рабочем столе). Перейдите на закладку *Модемы* и щелкните на кнопке *Добавить...* В открывшемся окне *Мастера установки оборудования* нажмите на кнопку *Далее* до тех пор, пока система не сообщит, что ни одного модема обнаружить не удалось. На этом этапе необходимо завершить работу мастера, нажав на кнопку *Отмена* — и система автоматически «подхватит» ваш модем.

Сергей Шалаев

## 510 Windows 9x/Me

## Сохранение интернет-обновлений

**Вопрос:** Можно ли сохранить на жестком диске обновления, которые Windows производит через Интернет, чтобы после переустановки системы не приходилось загружать их заново?

**Ответ:** К сожалению, стандартных механизмов для сохранения обновлений в Windows нет — после того как система устанавливает загруженные из Сети патчи, она автоматически удаляет их. Между тем, оставлять у себя копии обновлений — действие совершенно не лишнее, ведь они могут пригодиться после переустановки системы или для обновления ОС на других ПК.

Промежуточное решение этой проблемы — постоянно наблюдать за процессом загрузки необходимых обновлений во временное хранилище (обычно это скрытая папка *Program Files\WindowsUpdate\Cabs*). Когда загрузка очередного файла будет завершена, можно быстро скопировать его в любое удобное для вас место.

Существует и более удобный вариант сохранения обновлений — создать искусственную паузу между собственно загрузкой обновлений и их установкой. Это даст воз-

можность без проблем скопировать полное содержимое папки с патчами в нужное место и затем продолжить обновление системы. Достичь такого эффекта можно, включив специальный пошаговый режим установки обновлений.

Откройте редактор реестра (*Пуск | Выполнить | regedit*) и перейдите к разделу *HKEY\_LOCAL\_MACHINE\Software\Microsoft\Active Setup*. Создайте в нем новый строковый параметр с именем *SteppingMode* и присвойте ему значение «Y» (без кавычек). Теперь можете обращаться к онлайн-сервису обновления системы и загружать патчи. После того как загрузка будет завершена, появится первое диалоговое окно пошагового режима — тогда и необходимо создать копию обновлений. Вернувшись к процессу установки, нажмите на кнопку *Отмена*, чтобы избежать пошаговых подтверждений и произвести обновление системы в автоматическом режиме. При этом, возможно, будет «сброшено» значение только что добавленного параметра реестра — перед следующим обновлением необходимо будет вновь установить его в «Y».

## 512 Windows 9x/Me

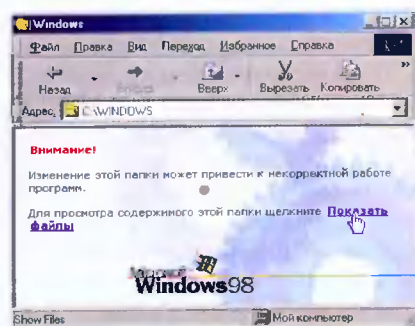
## Упрощаем доступ к системным папкам

**Вопрос:** При попытке открыть в Проводнике различные папки Windows система постоянно предупреждает об опасности вмешательства в их содержимое и отображает файлы и папки только после щелчка по ссылке *Показать файлы*. Как избавиться от этих назойливых и лишних шагов?

**Ответ:** Чтобы обойти предупреждения системы и открывать различные папки Windows (к примеру, саму папку *Windows* или *Windows\System*) в режиме *взб-просмотра* и без дополнительных подтверждений, необходимо модифицировать в соответствующих папках HTML-файл, отвечающий за их оформление, — *FOLDER.HTT*.

Откройте его в любом текстовом редакторе и отыщите функцию *Init*, начинающуюся со строки вида:

```
function Init() {
```



В режиме *взб-просмотра* доступ к содержимому системных папок Windows не очень удобен

В эту функцию перед строкой *FixSize()*; добавьте новую:

```
ShowFiles();
```

Теперь при начале обзора нужной папки Windows будет автоматически отображать ее содержимое.

Александр Карлин

## 513 Microsoft Word

## Ускоренное форматирование

Если вы обладаете весьма высокой скоростью набора текста, то вам наверняка часто бывает жалко времени, которое уходит на то, чтобы отформатировать только что введенный фрагмент. К примеру, если заранее известно, что некоторая часть текста будет выделена полужирным или курсивом, то удобнее создать это форматирование, не отвлекаясь, и тем самым сохранить существующий темп набора.

Наиболее известное и часто применяемое решение — использовать сочетание горячих клавиш [Ctrl]+[B] и [Ctrl]+[I] для оформления текста полужирным и курсивным начертанием соответственно. Но существует и другой, не менее интересный способ форматирования текста «без отрыва» от набора.

Так, для того чтобы выделить набираемый фрагмент текста полужирным, необходимо перед форматированием ввести сим-

вол «\*», затем набрать сам текст, и, чтобы отметить конец форматирования, вновь набрать «\*». В результате шрифт части текста, отбитой с обеих сторон «звездочками», станет полужирным. Аналогичным образом можно производить оформление текста и курсивом — для этого перед и после нужного фрагмента используйте символ «\_» (т.е. фрагмент типа «\_пример\_» автоматически преобразуется в «пример»).

Максим Грешишкин

**От редакции:** Возможны ситуации, когда необходимо ввести фрагмент текста, на концах которого стоят символы, используемые для быстрого форматирования («\_», «\*»). В таком случае, чтобы сохранить оригинальную последовательность символов и не применять автоматическое форматирование, достаточно после ввода завершающего спецсимвола воспользоваться комбинацией для отмены [Ctrl]+[Z].

## 515 Microsoft Word

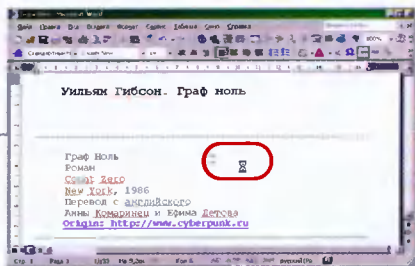
## Удобное чтение документов с экрана

В числе неудобств чтения текстов с экрана компьютера — необходимость постоянно прибегать к помощи мыши или клавиатуры, чтобы перелистывать страницы документа. Другое дело — если бы можно было автоматически «прокручивать» текст на экране и преспокойно изучать его без лишних действий.

Организовать такую автопрокрутку текстов и при этом не прибегать к помощи специальных утилит можно при помощи стандартных средств Microsoft Word. Команда Word, отвечающая за автоматическую прокрутку активного документа, в явном виде в программе не фигурирует. Чтобы опробовать, как она рабо-

тает, воспользуйтесь меню *Сервис|Макрос|Макросы* ([Alt]+[F8]), в окне которого в выпадающем списке *Макросы из* выберите пункт *Команд Word* и отыщите команду *AutoScroll*. Нажмите на кнопку *Выполнить* — и на экране появится изображение двунаправленной стрелки (в Word 97/2000 она появится на полосе прокрутки, в Word 2002 — в центре экрана), означающей, что режим автопрокрутки включен. Чтобы изменить направление прокрутки, достаточно переместить указатель мыши выше или ниже центра окна, при этом отклонение от центра будет определять скорость прокрутки. Для выхода из режима автопрокрутки достаточно просто щелкнуть мышью в любой области окна.

Чтобы организовать удобный доступ к автопрокрутке, можно создать специальную кнопку на панели инструментов Word. Для этого воспользуйтесь меню *Сервис|Настройка...*, в появившемся окне перейдите на закладку *Команды*, в списке *Категории* выберите *Все команды*, а в списке *Команды* — пункт *AutoScroll*. Перетащите ее в любое свободное место на панели инструментов.

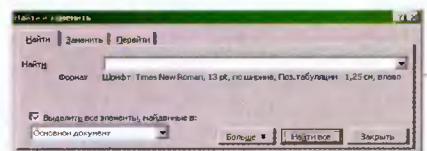


Направление и скорость автопрокрутки текста определяются положением курсора мыши

## 514 Microsoft Word 2002

## Групповая обработка

Если документ Word создан без использования стилей, то найти и изменить форматирование однотипных элементов, разбросанных по всему тексту, — задача не из легких. Упростить ее можно, выделив такие фрагменты с помощью расширенных функций поиска.



Word позволяет найти и выделить текст с самым различным форматированием

Откройте окно поиска ([Ctrl]+[F]), нажмите на кнопку *Больше*, задайте форматирование искомым фрагментов и отметьте пункт *Выделить все элементы, найденные в* — после поиска можно будет обрабатывать все выделение одновременно.

## 516 Microsoft Excel

## Выборочный ввод

Один из самых простых и быстрых способов заполнения ячеек Excel — последовательный ввод их значений с клавиатуры с последующим переходом к соседним ячейкам. Для этого используются различные клавиатурные сочетания: [Enter] и [Shift]+[Enter] — для перемещения к нижней и верхней ячейкам, а [Tab] и [Shift]+[Tab] — к правой и левой ячейкам соответственно. Но заполнять ячейки не всегда приходится в одном направлении — более того, иногда бывает нужно быстро ввести значения в ячейки, которые не являются смежными.

Избавить себя от лишних щелчков мышью и выбора направления ввода ячеек можно с помощью простого выделения. Отметьте нужную вам область ячеек (она может содержать любые несмежные диапазоны, которые можно добавлять к текущему выделению, удерживая [Ctrl]: соответствующие клавиатурные сочетания приведены в памятке «горячих клавиш» в ЧИПе 2/2002) и начинайте вводить данные привычным способом — перемещение после нажатия, к примеру, клавиши [Enter], будет происходить к следующей ячейке выделенного диапазона.

## 517 Вэб-дизайн

## Добавим жизни в вэб-страницу

Сделать вэб-страницу более привлекательной можно, добавив в нее немного динамики. — к примеру, с помощью специальных эффектов, запускающихся при ее открытии или закрытии. Реализовать эту задачу можно, используя специальные META-теги в заголовке кода страницы (между дескрипторами <HEAD> и </HEAD>):

```
<meta http-equiv="Page-Enter" ☺
content="RevealTrans(Duration=4,☺
Transition=22)">
<meta http-equiv="Page-Exit" ☺
content="RevealTrans(Duration=2,☺
Transition=21)">
```

Параметр *Duration* задает продолжительность работы эффекта в секундах, а параметр *Transition* определяет тип эффекта, который будет применяться при появлении страницы. Его значения варьируются в пределах от 0 до 23 — полный список эффектов представлен в таблице.

Кроме того, подобные эффекты можно применять не только для целых страниц, но и для их отдельных объектов — к примеру, для графических изображений. Для этого необходимо внутри дескриптора картинки <IMG> поместить специальный фрагмент. Например, так:

```

```

Однако этого недостаточно, чтобы спецэффект заработал — ведь нужно как-то указать, когда именно необходимо «оживить» картинку. Для этого можно создать небольшую функцию на JavaScript, а затем вызывать ее любым понравившимся

вам способом — будь то при загрузке страницы, будь то по щелчку на специальной кнопке или при наведении курсора на изображение. Такая JavaScript-функция может выглядеть следующим образом:

```
<script language=javascript><!--
function doTrans() {
document.images.pic1.style.visibility=☺
"hidden";
document.images.pic1.filters.item(0).☺
Apply();
document.images.pic1.style.visibility=☺
"visible";
document.images.pic1.filters.item(0).☺
Play(); } //--> </script>
```

В качестве параметра последней функции *Play()* можно передать длительность эффекта — т. е. переопределить ту длительность, которая задается в дескрипторе <IMG>. Переопределить можно и тип эффекта, добавив перед вызовом функции *Apply()* строку следующего вида:

```
document.images.pic1.filters.item(0).☺
transition=23;
```

Подобные эффекты, к сожалению, поддерживаются не всеми современными браузерами, однако они нормально работают в Internet Explorer (версия 4.0 и выше) и в некоторых версиях Netscape.

## Соответствие значений параметра Transition и специальных эффектов

№	Эффект
0	появление объекта от границ к центру в виде прямоугольника
1	разворачивание объекта от центра к границам в виде прямоугольника
2	появление объекта от границ к центру в виде круга
3	разворачивание объекта от центра к границам в виде круга
4	простое заполнение объекта снизу вверх
5	простое заполнение объекта сверху вниз
6	простое заполнение объекта слева направо
7	простое заполнение объекта справа налево
8	заполнение объекта «зепрой» слева направо
9	заполнение объекта «зепрой» сверху вниз
10	заполнение объекта «шахматками» слева направо
11	заполнение объекта «шахматками» сверху вниз
12	заполнение объекта случайным напылением
13	вертикальное заполнение (от правой и левой границ к центру)
14	вертикальное заполнение (от центра к правой и левой границам)
15	горизонтальное заполнение (от верхней и нижней границ к центру)
16	горизонтальное заполнение (от центра к верхней и нижней границам)
17	заполнение по диагонали мелкими квадратами (правый верх — левый низ)
18	заполнение по диагонали мелкими квадратами (правый низ — левый верх)
19	заполнение по диагонали мелкими квадратами (левый верх — правый низ)
20	заполнение по диагонали мелкими квадратами (левый низ — правый верх)
21	случайное заполнение горизонтальными линиями
22	случайное заполнение вертикальными линиями
23	случайный эффект (любой из эффектов 0—22)

## 518 Вэб-дизайн

## Графические фильтры для текста

Чтобы придать надписям на вэб-странице большую выразительность, дизайнерам часто приходится оформлять текст в виде отдельных графических изображений. Между тем, простейшие эффекты можно применять к тексту непосредственно, тем самым ускоряя загрузку страницы.

Текст, к которому применяются эффекты, должен быть четко спозиционирован — будь то при помощи тега <DIV>, будь то при помощи таб-

лицы. К примеру, эффект подсветки текста достигается кодом (параметр *strength* здесь определяет яркость свечения):

```
<div style="position:absolute; filter:glow☺
(color=red, strength=4)">Текст</div>
```

Для создания эффекта тени нужно определить смещение тени относительно текста (параметры *offx* и *offy*) и режим отображения тени

(*positive*: 0 — светлая тень на темном фоне, 1 — темная на светлом):

```
<table style="filter:dropshadow☺
(color=black, offx=1, offy=1, positive=1)">
<font color=red>Текст</font></table>
```

Наконец, можно зеркально отображать надписи по горизонтали или вертикали, применяя к тексту стили *style="filter:flip"* и *style="filter:flipv"* соответственно.

## ПАМЯТКА: Команды для вызова системных функций с помощью Rundll32

Команда	Windows	Действие
Rundll32 shell32.dll,Control_FillCache_RunDLL	9x/NT/2000/Me/XP	Запустить начальную инициализацию Панели управления.
Rundll32 shell32.dll,Control_RunDLL	9x/NT/2000/Me/XP	Открыть Панель управления.
Rundll32 shell32.dll,Control_RunDLL sysdm.cpl,,закладка	9x/NT/2000/Me/XP	Открыть закладку с указанным номером в свойствах системы (нумерация закладок — с 0).
Rundll32 shell32.dll,Control_RunDLL sysdm.cpl @1	9x/Me	Запустить «Мастер установки оборудования».
Rundll32 devmgr.dll DeviceManager_Execute	2000/XP	Открыть «Диспетчер устройств».
Rundll32 shell32.dll,Control_RunDLL appwiz.cpl,,1	9x/NT/2000/Me/XP	Установка и удаление программ.
Rundll32 shell32.dll,Control_RunDLL appwiz.cpl,,2	9x/NT/2000/Me/XP	Установка компонентов Windows.
Rundll32 shell32.dll,Control_RunDLL appwiz.cpl,,3	9x/Me	Создать загрузочный диск Windows.
Rundll32 shell32.dll,SHHelpShortcuts_RunDLL FontsFolder	9x/NT/2000/Me/XP	Открыть папку «Шрифты».
Rundll32 shell32.dll,Control_RunDLL desk.cpl,,закладка	9x/NT/2000/Me/XP	Открыть закладку с указанным номером в свойствах экрана (нумерация с 0).
Rundll32 desk.cpl,InstallScreenSaver файл_заставки	9x/NT/2000/Me/XP	Установить указанную заставку.
Rundll32 shell32.dll,Control_RunDLL themes.cpl	9x/Me	Настроить темы Рабочего стола.
Rundll32 shell32.dll,Control_RunDLL main.cpl @1	9x/NT/2000/Me/XP	Настроить свойства клавиатуры.
Rundll32 shell32.dll,Control_RunDLL main.cpl @0	9x/NT/2000/Me/XP	Настроить свойства мыши.
Rundll32 user.dll,SwapMouseButton	9x/Me	Поменять кнопки мыши местами.
Rundll32 shell32.dll,Control_RunDLL joy.cpl	9x/NT/2000/Me/XP	Настроить игровые устройства.
Rundll32 shell32.dll,Control_RunDLL mmsys.cpl,,закладка	9x/Me/NT	Открыть закладку с указанным номером в свойствах мультимедиа (нумерация закладок — с 0).
Rundll32 shell32.dll,Control_RunDLL intl.cpl	9x/NT/2000/Me/XP	Настроить язык и региональные стандарты.
Rundll32 shell32.dll,Control_RunDLL timedate.cpl	9x/NT/2000/Me/XP	Настроить дату и время.
Rundll32 shell32.dll,Control_RunDLL telephon.cpl	9x/NT/2000/Me/XP	Настроить свойства телефонных соединений.
Rundll32 shell32.dll,Control_RunDLL modem.cpl	9x/NT/2000/Me/XP	Настроить свойства модема.
Rundll32 SysDM.cpl,InstallDevice_RunDLL Modem	9x/Me	Добавить новый модем.
Rundll32 shell32.dll,Control_RunDLL password.cpl	9x/Me	Настроить пароли.
Rundll32 shell32.dll,Control_RunDLL ups.cpl	NT/2000/XP	Настроить параметры электропитания.
Rundll32 shell32.dll,SHHelpShortcuts_RunDLL AddPrinter	9x/NT/2000/Me/XP	Установить новый принтер.
Rundll32 shell32.dll,SHHelpShortcuts_RunDLL PrintersFolder	9x/NT/2000/Me/XP	Открыть папку принтеров.
Rundll32 netplwiz.dll,AddNetPlaceRunDll	2000/XP	Запустить «Мастер добавления в сетевое окружение».
Rundll32 user.dll,wnetconnectdialog	9x/Me	Подключить сетевой диск.
Rundll32 shell32.dll,SHHelpShortcuts_RunDLL Connect	NT/2000/XP	Подключить сетевой диск.
Rundll32 user.dll,wnetdisconnectdialog	9x/Me	Отключить сетевой диск.
Rundll32 shell32.dll,SHHelpShortcuts_RunDLL Disconnect	NT/2000/XP	Отключить сетевой диск.
Rundll32 shell32.dll,Control_RunDLL netcpl.cpl	9x/Me/NT	Настроить сеть.
Rundll32 netshell.dll,StartNCW	XP	Запустить «Мастер новых подключений».
Rundll32 shell32.dll,Control_RunDLL ncpa.cpl	2000/XP	Открыть папку «Сетевые подключения».
Rundll32 ntlanui.dll,ShareCreate	NT/2000/XP	Создать новый общий ресурс.
Rundll32 ntlanui.dll,ShareManage	NT/2000/XP	Управление общими ресурсами.
Rundll32 maui.dll,RnaWizard	9x/NT/2000/Me/XP	Запустить «Мастер подключения к Интернету».
Rundll32 maui.dll,RnaDial имя_соединения	9x/NT/2000/Me/XP	Начать подключение к указанному соединению.
Rundll32 IEdkcs32.dll,Clear	9x/Me	Восстановить внешний вид Internet Explorer.
Rundll32 shdocvw.dll,DoOrganizeFavDlg	9x/NT/2000/Me/XP	Упорядочить ярлыки и папки на Рабочем столе.
Rundll32 shell32.dll,Control_RunDLL inetcpl.cpl,,закладка	9x/NT/2000/Me/XP	Открыть указанную закладку окна свойств Internet Explorer.
Rundll32 url.dll,FileProtocolHandler URL_адрес	9x/NT/2000/Me/XP	Открыть в браузере указанную страницу.
Rundll32 shell32.dll,SHFormatDrive	9x/Me	Отформатировать дискету.
Rundll32 diskcopy.dll,DiskCopyRunDll	9x/NT/2000/Me/XP	Скопировать дискету.
Rundll32 KEYBOARD.disable	9x/Me	Отключить клавиатуру вплоть до перезагрузки.
Rundll32 user.dll,disableoemlayer	9x/NT/2000/Me/XP	Отключить все функции ввода-вывода (клавиатура, мышь, дисплей).
Rundll32 user.dll,enableoemlayer	9x/NT/2000/Me/XP	Включить функции ввода-вывода (клавиатура, мышь, дисплей).
Rundll32 MOUSE.disable	9x/NT/2000/Me/XP	Отключить мышь вплоть до перезагрузки (может привести к неустойчивой работе всей системы).
Rundll32 user.dll,cascadechildwindows	9x/Me	Расположить окна каскадом.
Rundll32 user.dll,tilechildwindows	9x/Me	Расположить окна по вертикали.
Rundll32 user.dll,repaintscreen	9x/Me	Обновить экран.
Rundll32 shell32.dll,Control_RunDLL findfast.cpl	9x/NT/2000/Me/XP	Быстрый поиск файлов.
Rundll32 shell32.dll,OpenAs_RunDLL имя_файла	9x/NT/2000/Me/XP	Выбрать программу для открытия указанного файла.
Rundll32 user32.dll,LockWorkStation	2000/XP	Заблокировать систему.
Rundll32 powrprof.dll,SetSuspendState	2000/XP	Ввести Windows в спящий режим.
Rundll32 shell32.dll,SHExitWindowsEx 0	9x/Me	Войти в систему под другим именем.
Rundll32 shell32.dll,SHExitWindowsEx 1	9x/Me	Выключить компьютер.
Rundll32 shell32.dll,SHExitWindowsEx 2	9x/Me	Перезагрузить компьютер.
Rundll32 shell32.dll,SHExitWindowsEx 4	9x/Me	Закрыть все программы.
Rundll32 shell32.dll,SHExitWindowsEx -1	9x/Me	Перезагрузить реестр и оболочку Windows.
Rundll32 krm1386.exe,exitkernel	9x/Me	Выгрузить ядро системы и выключить ПК.
Rundll32 shell32.dll,ShellAboutA	9x/NT/2000/Me/XP	Вывести информацию о версии Windows.
Rundll32 user.dll,MessageBeep	9x/Me	Воспроизвести системный звук.